

Польша

Скарби ЮНЕСКО



POLISH
TOURISM
ORGANISATION



Move Your Imagination

www.polscha.travel



Скарби ЮНЕСКО

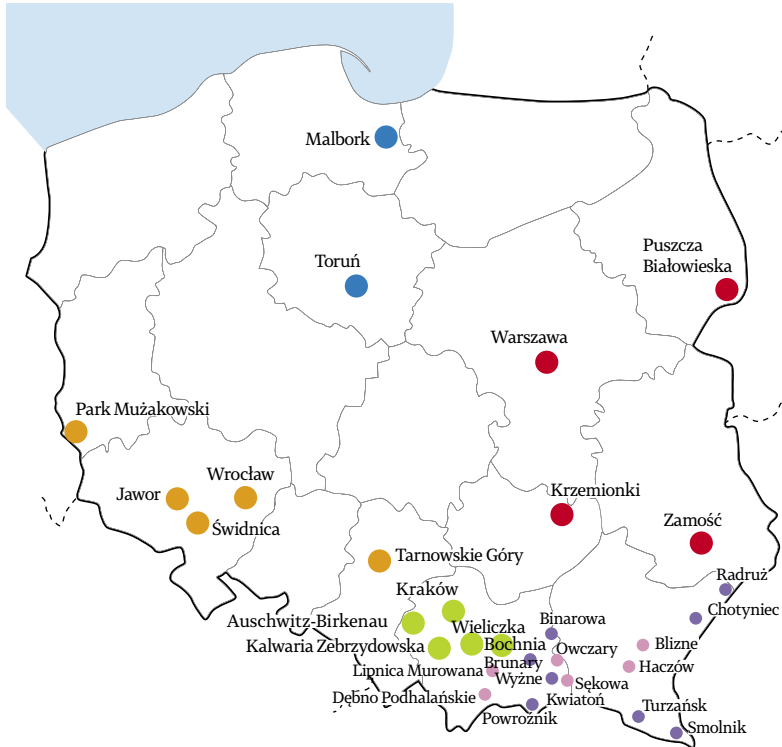
Польський внесок у Світову спадщину природи та культури

Аж п'ятнадцять об'єктів з-над Вісли взяті під патронат ЮНЕСКО. Незабаром до них додадуться ще кілька.

Поруч з історичними центрами Кракова та Торуня, які захоплюють справжніми середньовічними будівлями, у списку ЮНЕСКО також Старе місто Варшави. Хоча воно було повністю відновлене після знищень у ході Другої світової війни, експерти Організації оцінили «видатний приклад реконструкції, із збереженням оригінальних фрагментів». Визнали також, що це безпрецедентне досягнення надихнуло інші країни відроджувати свої пам'ятки.

У списку ЮНЕСКО є також тевтонський замок у Мальборку, унікальне у світовому масштабі архітектурне творіння, сміливі та інноваційні технічні рішення якого пізніше використовувалися при зведенні інших укріплень.

Серед чотирнадцяти визначних є також: Зал Століття у Вроцлаві (завдяки «революційному» використанню залізобетону), дерев'яні костели Малопольщі та карпатські церкви, Біловезька пуща із зубрами, соляні шахти у Величці та Бохні, ренесансна «Падуя Півночі» – Замостья. Останніми увійшли до почесного Списку пам'ятки-копальні у Тарновських Горах. Це перше місто в Шльонському воєводстві, яке удостоїлось такої честі. Ще три кандидати чекають рішення Комітету Всесвітньої спадщини ЮНЕСКО: каньйон річки Дунаець, Августовський канал і місто Гданськ.



- Помор'я та Куявсько-Поморське воєводство
- Центральна та Східна Польща
- Південна Польща
- Нижня Сілезія та Великопольща
- Дерев'яні церкви Південної Малопольщі
- Дерев'яні церкви в польських та українських Карпатах



Польські біосферні заповідники

Найціннішим екологічним місцям світу ЮНЕСКО надає статус біосферних заповідників. У Польщі таких десять.

У оазах, захищених міжнародною програмою МаВ (Man and the Biosphere – Людина та біосфера), місцева громада заангажована в охорону навколишнього середовища, культури та екологічної едукції.



Біосферний заповідник «Бори Тухольські» – найбільший у Польщі (3195 м2). Охоплює широку водну екосистему, ліси й торфовища.

www.borytucholskie.org.pl



Словінський біосферний заповідник. Охороняє приморські озера, ліси й болота, луки, торфовища, а насамперед – унікальні рухомі дюни Лебської коси.

www.slowinski.pl



Біосферний заповідник «Західне полісся». Тут під охороною натуральні ліси, багна й торфовища.

www.poleskipn.pl



Біосферний заповідник «Озеро Лукнайно». Це екологічно чисте природне середовище проживання 175 видів птахів. Найбільший в Європі притулок лебедів-шипунів (*Cygnus olor*) та багатьох інших рідкісних і зникаючих видів.

www.parkikrajobrazowewarmiimazur.pl



Біосферний заповідник «Кампінська пуща». Включає розлогі ліси та сільськогосподарські райони, пам'ятки природи та історії, у тому числі – цвинтар у Пальмірах. Тут поховано 1700 поляків, зокрема представників політичної та інтелектуальної еліти, вбитих німцями під час Другої світової війни. У межах заповідника перебуває також будинок у Желязовій волі, в якому народився Фридерик Шопен.

www.kampinoski-pn.gov.pl ►





► **Біосферний заповідник «Біловезька пуща».** Оберегає найцінніші фрагменти пралісу європейських низин. Тут живуть польські «бізони» – зубри.

www.bialowieza-info.eu

Карконоський біосферний заповідник. Лежить у найважливішому пасмі Судетів – Карконошах, поміж Польщею та Чехією. На його території можна побачити муфлона – предка домашньої вівці, із загнутими рогами.

www.kpnmab.pl

Біосферний заповідник «Бабина гора» на кордоні між Польщею та Словаччиною – це гірська територія з унікальними природними та культурними цінностями.

www.bgpn.pl

Татранський біосферний заповідник. Включає єдиний у Карпатах гірський хребет з альпійським характером. Простягається уздовж польсько-словацького кордону.

www.tpn.pl

Міжнародний біосферний заповідник «Східні Карпати». Також охороняє гірські терени. Був найпершою у списку ЮНЕСКО прикордонною територією трьох країн: Польщі, України та Словаччини.

www.bdpn.pl

**Біосферний заповідник
“Біловезька Пуща” зберігає
унікальний світ первісного
лісу, який колись був по всьому
континенту.**



www.unesco.org/mabdb/br/brdir/directory/contact.asp?code=POL



www.poland.travel/en/unesco-sites

Замок хрестоносців у Мальборку

Між його могутніми мурами досі можна почути відлуння кроків великих майстрів Тевтонського ордену. А може це лише гіді, одягнені в білі плащі із зображенням хреста?

Замок у Мальборку видно з вікон поїзда, який курсує поміж Варшавою та Гданськом. Це найпотужніша готична фортеця в Європі, та водночас найбільша цегляна будівля у світі. Коли 1309 року Великий магістр ордену, Зігфрід фон Фойхтванген оселився у Мальборку, замок отримав статус столиці однієї з найсильніших країн на південному узбережжі Балтії. Лідер чернечої лицарської держави повинен був мати маєток, відповідний до його функцій. У результаті з 4,5 млн. цеглин звели Високий замок. Оточений глибокими ровами та кількома кільцями оборонних мурів, він захищав декілька представницьких будівель. Серед них – костел Пресвятої Богородиці, розширений новим пресвітерієм і каплицею св. Анни під ним (пізніше місце поховань Великих майстрів). Давнє Підзамче також перебудували – воно стало Середнім замком, у якому приймали лицарів із Західної Європи. На додаток до житлових приміщень тут зробили Велику Трапезну – найбільший зал у замку, прикритий прекрасним пальмовим склепінням, лікарню (*infirmaria*) для старших і хворих братів і Палац Великих майстрів. Потім до комплексу приєднали Низький замок з арсеналом, звели дзвіницю, конюшню, пивоварню та костел св. Лаврентія. Увесь замок оточували рови та оборонні мури з численними вежами, пов'язані з укріпленнями міста Мальборк. ▶



Облога Мальборка – одна з найцікавіших історичних інсценізацій.





► На додаток до стандартних екскурсій, замок пропонує багату освітню програму для школярів різного віку. Одна з пропозицій – лицарський похід, особливий тип історичної гри, під час якої учасники невеликими групами пересуваються територією замку. Опираючись на власні знання, виконують різні завдання, розв'язують головоломки, натрапляють на Дорожніх майстрів – і не тільки знаходять шлях, який веде темними закутками замку, але й відкривають таємниці цього місця. Іншим незабутнім враженням є фестиваль середньовічної культури «Облога Мальборка», який відбувається в третій тиждень липня на замкових валах. У ході триденної програми не тільки оточення і штурм замку – одна з найбільших історичних інсценізацій у Польщі. Щодня тут вирує ярмарок середньовічних ремесел, проводять покази облогових машин, соколиного полювання та лицарських поєдинків. З квітня до серпня в замку проходять і дивовижні нічні шоу з циклу «Світло та Звук».



www.poland.travel/en/unesco-sites

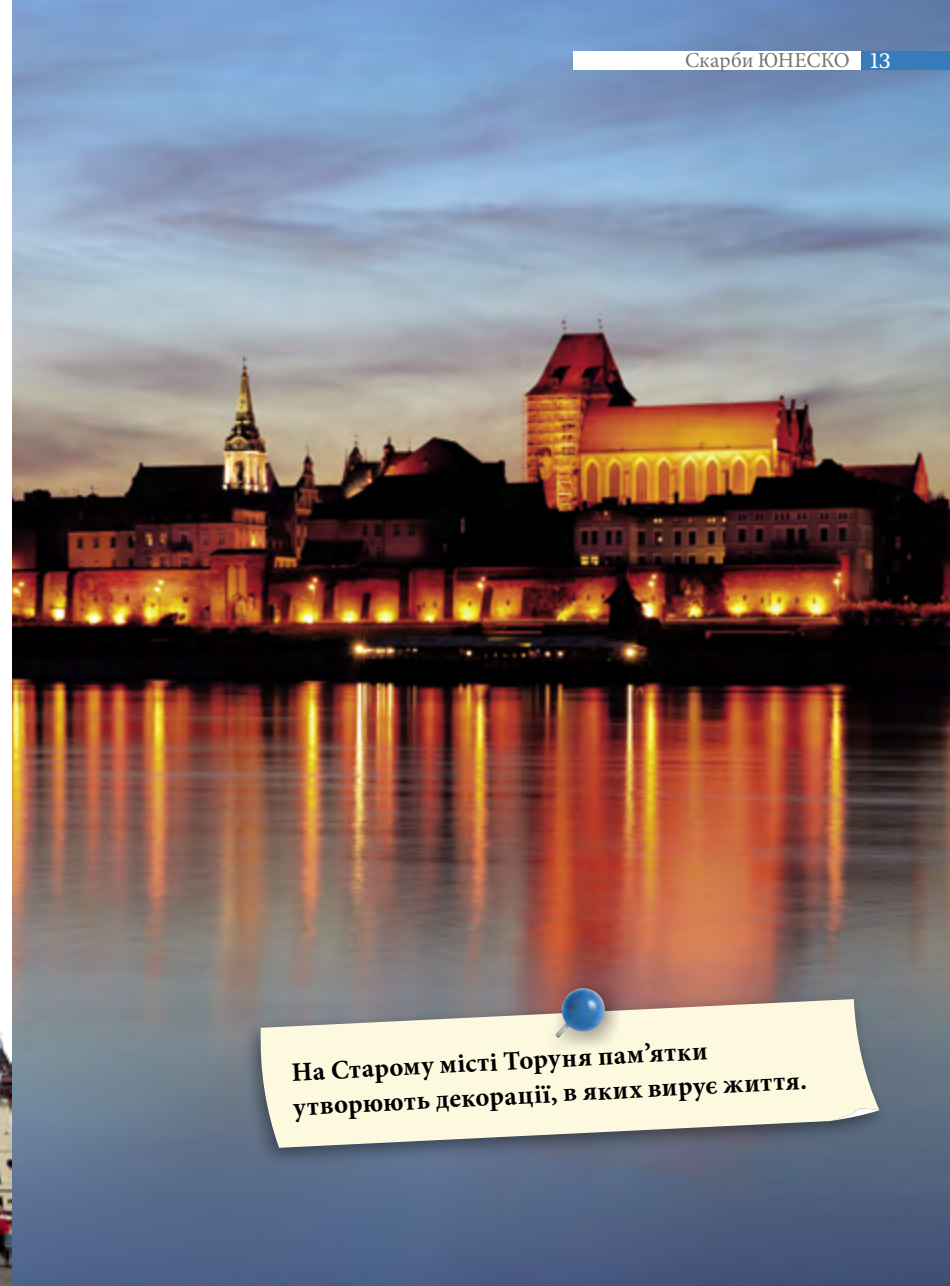


www.zamek.malbork.pl

Середньовічний міський комплекс Торуня – тут народився Коперник

Майже тисяча середньовічних кам'яниць з яскравої червоної цегли досі зберігає пряний запах Ганзи.

Історичний Торунь задивляється на себе у водах Вісли. Розташування площ і вулиць не змінилося з часів середньовіччя. Місто тоді заселяли багаті патриції, успішність яких призвела до розквіту Торуня як одного з найбільших і найбагатших в Тевтонській державі, пізніше – в Королівській Пруссії та Речі Посполитій. Хоча місто розташоване за 200 км від моря, в XIII і XIV століттях воно було процвітаючим портом, активним гравцем Ганзейського союзу. Цей союз торгових міст Північної Європи підтримував своїх купців, ускладнюючи торгівлю тим, що з-поза Ганзи. Саме завдяки цьому Старе місто Торуня у середньовіччя було також одним з найбільших у Центральній Європі осередків мистецтв. Середньовічний міський комплекс Торуня, вписаний у Список ЮНЕСКО, складається з Старого та Нового міст і руїн замку хрестоносців. Залишками старих укріплень є фрагменти стін, воріт і веж, з Кривою баштою, оточеною легендами.►



На Старому місті Торуня пам'ятки утворюють декорації, в яких вирує життя.



► Натовпи приваблює Дім Коперника на вулиці його імені, де відомий астроном прийшов на світ. Свою революційну працю «Про обертання небесних сфер», у якій він «зупинив Сонце та зрушив Землю», вчений писав уже у Фромборку, а вперше видав у Нюрнберзі. Інтер'єр Дому Коперника, перетвореного у музей, показує, як жила тогочасна міщанська сім'я середнього класу, а найцікавішим елементом експозиції є модель Торуня XVI століття з представленням світла та звуку, що розповідає історію міста. Одним з кращих зразків міщанської архітектури Центральної Європи є готична Ратуша.

Ще одна цікава атракція Старого міста – сучасний інтерактивний Планетарій Торунь – Центр популяризації космосу. Відвідувачі можуть спостерігати явища, які відбуваються у Всесвіті, керувати моделлю космічного апарата Кассіні – Гюйгенс, який досліджує Сатурн, дізнатися, як формуються океани хмар і скільки часу триває міжзоряна подорож.



[www.poland.travel/en/
unesco-sites](http://www.poland.travel/en/unesco-sites)

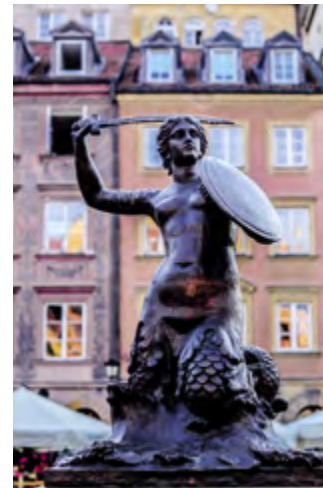


Історичний центр Варшави

Післявоєнне відновлення Старого міста Варшави було безпрецедентним. Нідє в світі не провели такої масштабної реконструкції.

Під час Другої світової війни найдавнішу частину Варшави німці зрівняли із землею. З 260-ти кам'яниць уціліли лише шість. Під час відбудови археологи та консерватори виявили надзвичайну історію міста, яка сягає XII-XIII століття. Варшава вразила світ не тільки масштабами виконаних робіт, але й точністю та любов'ю, з якою відновила місто як за часів його розквіту, тобто XVII-XVIII віків. При реставрації використали кожен вцілілий фрагмент фасадів, навіть найменші архітектурні деталі та елементи дизайну інтер'єрів. За зразок брали також картини, гравюри та фотографії, які пережили пекло війни. Особливе значення для повернення будівлям автентичного вигляду мали знамениті вєдути італійського живописця Каналетто. Їх оригінали зараз прикрашають палати Королівського замку, а копії під склом, виставлені на Краківському передмісті, дозволяють порівняти мальовані пейзажі з реальністю. ►

За даними різних джерел, місцем, з якого «почалася» Варшава, був маєток (двір) мазовецьких князів у Яздові (нині Уяздув), заснований у XII або XIII столітті.



► Ресторани та кав'ярні, розташовані на перших поверхах артистично оформлених кам'яниць, звучать усіма мовами світу й тісно заповнені клієнтами. У літній сезон на Ринковій площі виростають відкриті тераси, а їхні гості охоче беруть участь у численних мистецьких заходах, включаючи престижний міжнародний фестиваль «Джаз на Старому місті». У центрі, на вулицях і в Барбакані, місцеві художники виставляють свої твори – природно, на полотнах домінує зображення варшавського Старого міста – Старувки. Колона Сигізмунда біля Королівського замку є початковою або кінцевою точкою прогулянок і катання по Королівському тракту, на якому розташовані найважливіші національні державні установи, включаючи Сейм і Варшавський університет. Мережа загальнодоступних міських велосипедів Veturilo дозволяє легко робити такі ескапади. Старе місто також можна побачити зверху – з оглядової галереї дзвіниці академічного костелу св. Анни, а з дальшої перспективи – з повітряної кулі або галереї на тридцятому поверсі Палацу культури та науки.



www.poland.travel/en/unesco-sites



www.warsawtour.pl/en

Стадо біловезьких зубрів, яке живе у природних умовах, налічує понад 1000 голів, 600 з яких живуть на польській частині пуці.



Біловезька пуца – тут панує природа

У величезних первісних лісах, під віковими 50-метровими деревами живуть польські бізони – зубри.

Сьогоднішня Біловезька пуца – це лісовий комплекс площею 150 тис. га, розташований по обидва боки кордону між Польщею та Білоруссю. Західна частина, розташована в Польщі, займає 62,5 тис. Екосистема пуці збереглася в первісному стані.

Нерегульовані водотоки та водно-болотні угіддя створюють чудові умови для життя багатьох видів рослин, грибів і тварин. Завдяки цьому пуца є чудовим місцем для природних спостережень, теренами для наукових досліджень, в основному видів, які знаходяться під загрозою зникнення. Саме тут відновлено популяцію зубрів, величезних тварин, схожих на американських бізонів, яких за океаном вистріляли мисливці. Вціліли поодинокі тварини в зоопарках, розкиданих по всьому світу. Зубри у Біловезькій пуці живуть у природному середовищі, у дикій природі, їх стадо налічує понад 1000 голів.►



► Мандрівники, які підуть углиб пущі, будуть вражені могутніми старими деревами. Мальовничі навіть повалені спорохнявілі стовбури, які тут не прибирають відповідно до принципу не втручати-ся в ритм природи. Біля найцікавіших екземплярів облаштовано пункти перепочинку одного з найцікавіших туристичних маршрутів під назвою «Королівський шлях». Дерева, які ростуть на цьому маршруті, названі на честь польських правителів. Пуща також приваблює любителів спостереження за птахами, особливо тих, хто хоче побачити дятлів і сов. Біловезькі масиви є прекрасним місцем для активного туризму та відпочинку в тутешніх численних агро-туристичних господарствах.



www.poland.travel/en/unesco-sites



Старе місто у Замості – перлина Ренесансу

Замостя було реалізацією бачення «ідеального міста». Сьогодні про це розповідає голограма останнього фортифікатора, а екскурсоводи в давніх строях б'ють з гармат на відновлених мурах.

Проєктуючи місто за розпорядженням Великого канцлера коронного Яна Замойського, італійський архітектор Бернардо Морандо вміло поєднав ідею італійського Відродження з польськими традиціями та очікуваннями зачинателя. Так з'явилися Ратуша, колегіата, міщанські кам'яниці з аркадами, в яких процвітала торгівля. Місто обнесли бастионними укріпленнями, неодноразово згодом модернізованими. Протягом століть про місто дбав рід Замойських. Напрочуд мирно поруч жили поляки, італійці, німці, русини, вірмени, греки, євреї.

Часи поділів, два світові конфлікти, і, особливо, часи ПНР перетворили Старе місто на руїну. Рятівним стало його внесення до списку ЮНЕСКО, а потім інтенсивні зусилля місцевих органів влади, які ініціювали консерваторські роботи. Насамперед: відновлення, реконструкція, повернення до життя. ►



► Привітні екскурсиводи в костюмах тогочасного періоду цікаво й оригінально покажуть Старе місто з Ратушею та вірменськими будиночками, де містяться музей міста, а потім проведуть туристичним маршрутом бастиону VII з реконструйованими рядами стрілецьких бійниць. Бастиони нагадують, що фортеця, яка «зупинила» навіть шведський потоп, була найсуворішою в'язницею Польського королівства, з 1813 року тут утримували Валеріана Лукасинського, засновника Патріотичного товариства. Потім вартовий на валах палить із справжнісінької гармати, яка стоїть поруч з артилерійськими макетами – турист, за бажанням, також може удостоїтись такого привілею. На Марсовому полі у Замості, у свою чергу, можна побачити історичні реконструкції. У відновленому пороховому складі голограма військового інженера укріплень Яна Маллет-Малецького у мундирі тих часів розповідає історію Замостя, використовуючи ультрасучасний макет міста, який постійно горить, вибухає або відлунює звуками гармати.



www.poland.travel/en/unesco-sites

Арсеналом, де зберігається зброя XVII-XI ст., проводить екскурсії голограма Андреа дель Аква, який став наступником першого архітектора міста Бернардо Морандо.



Кшемьонки

– регіон доісторичного видобутку смугового кременю

Замість було реалізацією бачення «ідеального міста». Сьогодні про це розповідає голограма останнього фортифікатора, а екскурсоводи в давніх строях б'ють з гармат на відновлених мурах.

Терени доісторичних гірничих виробок смугового кременю у місцевості Кшемьонки біля Островця-Свентокшиського мають статус музею та археологічно-природничого заповідника. Це наймолодший об'єкт ЮНЕСКО у Польщі; під охорону взято унікальне шахтне поле, гірничі виробки особливої архітектури та ідеально збережений, цінний для науки, природний ландшафт. Кшемьонки – рудник кременю часів неоліту та ранньої бронзи (приблизно 3900–1600 рр. до н.е.) – визнано історичною пам'яткою. Це один з найбільших і найкраще збережених об'єктів раннього гірництва у світі.

Шахтне поле в Кшемьонках має площу приблизно 80 га. На цій території відкрито понад 4000 шахт, глибина яких сягає до 9 м. Поверхня окремих виробок має 800 м². Із кременя, який тут видобували, виготовляли, поміж іншого, клиноподібні сокири, які розходилися на чималих територіях Центральної Європи. Видобути на поверхню брили кременю обробляли, надаючи їм загостреної форми сокири чи долота.

Зараз найбільшою туристичною атракцією Кшемьонків є підземний маршрут довжиною майже 500 м, єдиний такий у світі, відкритий для відвідування. Реконструйовано також поселення часів неоліту, де проводять археологічні майстерні та музейні лекції. У нещодавно відкритих виставкових залах можна оглянути природничу та археологічну виставки.



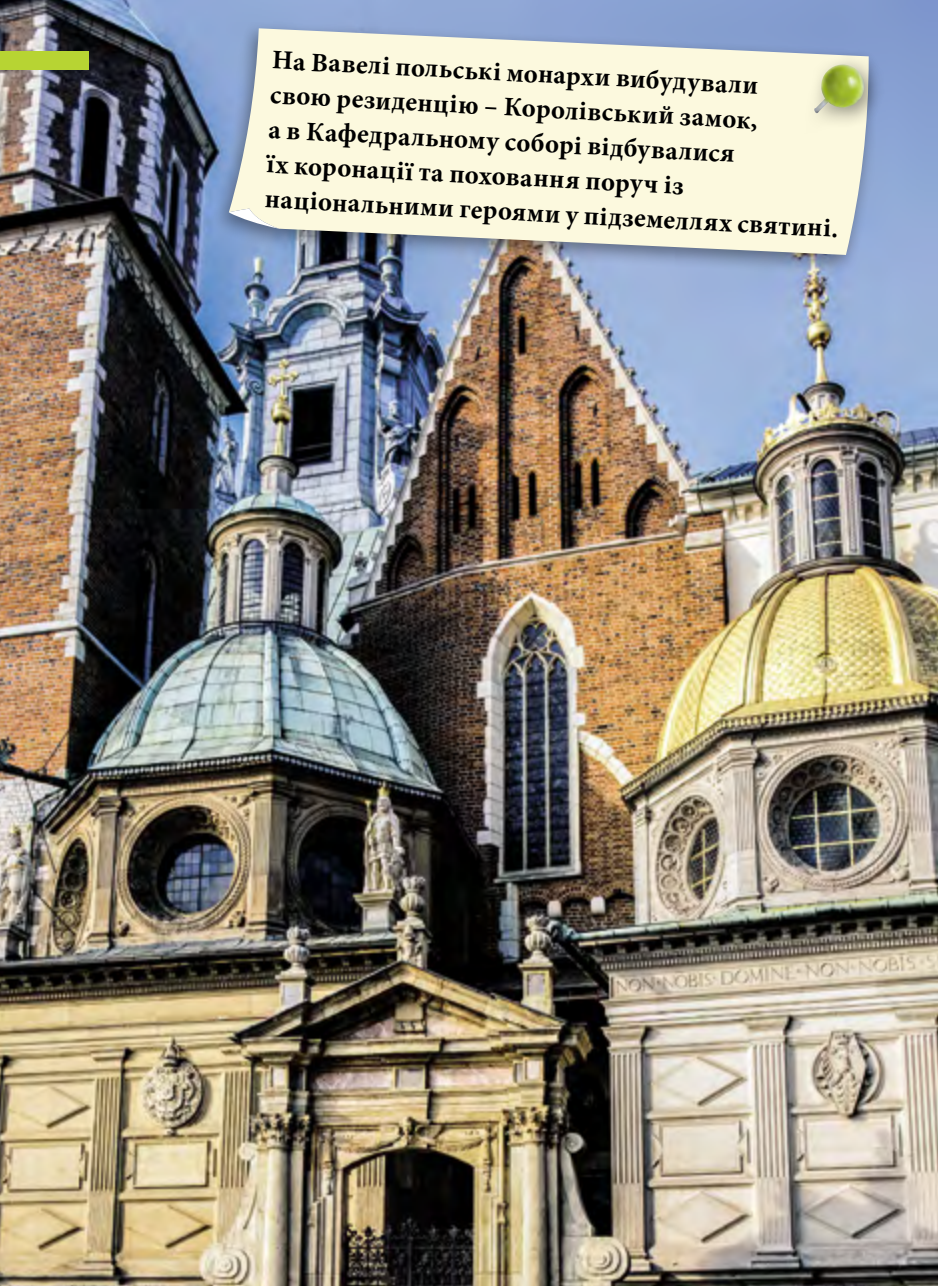
Історичний центр Кракова

З висоти формою нагадує сльозу. У місці її звуження височіє замок польських королів – Вавель.

Оточена довкола кам'яницями, краківська площа Ринок була найбільшою площею середньовічної Європи. У її північно-східному куті стоїть костел Успіння Пресвятої Диви Марії, який більше знають як Маріїнський костел. Кожну годину з його вищої вежі розноситься звук гейналу. Різна висота веж костелу пояснюється легендою про будівничого, який через заздрість вбив свого брата, бо той випереджав його зі зведенням другої вежі. Будували цей краківський храм майже 200 років. Інтер'єри прикрашені розписами живопису Яна Матейка, у тому числі оригінальне, зіркоподібне склепіння. Головний вівтар – шедевр скульптурного мистецтва періоду пізньої готики, найбільший «шафований вівтар» у Європі. Віт Ствош – блискучий художник, графік і скульптор, разом із учнями працював над вівтарем 21 рік. Посеред Ринку – упізнавані Сукенниці, де протягом віків незмінно ведеться торгівля. Метикуваті місцеві продавці навперербій торгують червоними коралями, які є промощійним символом регіону і разом із іншими елементами доповнюють краківський убір; тут же вишиті сердаки, квітчасті спідниці, вироби з балтійського бурштину, гуральські черевички-керпце та топірці-чупаги. ►



На Вавелі польські монархи вибудували свою резиденцію – Королівський замок, а в Кафедральному соборі відбувалися їх коронації та поховання поруч із національними героями у підземеллях святині.



► Із Сукенниць можна зійти до підземелля – там пролягає інтерактивний мультимедійний туристичний маршрут «Слідами європейської ідентичності Кракова». Побачите оригінальні фундаменти середньовічних будівель, а короткі дотепні відео дозволяють завиграшки пізнавати життя тих часів. А ще там є голограми відомих будівель, які обертаються навколо власної осі, побачите «рухомий» почет польських королів, де королева Ядвіга кокетливо стріляє очима, доторкнетесь до майже 700-кілограмової брили олова. Старе місто пересікають дві найдавніші вулиці – Гродзька та Каноніча, які перетинаються з Францисканською вулицею. На ній стоїть один з найкрасивіших храмів Кракова – готичний францисканський костел, прикрашений вітражами Станіслава Висп'яньського. Практично навпроти нього – Єпископський палац зі знаменитим вікном, з якого промовляв до людей Іван Павло II під час Апостольських подорожей Польщею. Кульмінацією прогулянки Старим містом є сходження на Вавель. Майже 500 років Вавельське узгір'я було політичним, культурним і релігійним центром Польського Королівства.



www.poland.travel/en/unesco-sites



www.mhk.pl/branches/rynek-underground

Королівські соляні шахти у Величці та Бохні

Глибоко під землею приховане унікальне соляне місто. Цілком автономне, бо обладнане системами вентиляції, дренажу, освітлення та транспортування.

Історична соляна шахта в Величці діє безперервно з XIII століття. Складається з безлічі штолень, гротів, хідників і коридорів, підземних озер, які простягаються на загальну довжину 300 км і лежать на дев'яти рівнях, на глибині від 64 до 327 м. Двокілометровий туристичний маршрут опускається на 136 м під землю, а по дорозі гід показує визначні пам'ятки, серед яких: грот Коперника, який був першою відомою особою, що відвідала Величку; каплиця св. Кінги, прикрашене гігантськими, солоними канделябрами та пам'ятником Івану Павлу II; солоне озеро, оживлене звуками класичної музики. Відвідувачі також можуть скористатися підземними спа-салонами, інноваційними лікувальними процедурами, взяти участь у гірничих посиденьках, потанцювати на дискотеці та навіть провести ніч у колишній стайні, де після робочого дня у шахті відпочивали коні. Підземний мікроклімат має науково підтверджений благотворний вплив на здоров'я. А для тих, хто шукає пригод, – тут є подорож на човні по затопленій безодні шахти та полювання на скарби, у що добре ба- виться колективно. ►

**Підземні, соляні коридори
можна відвідувати не
тільки пішки або на човні,
можна переночувати у
колишній стайні, пообідати,
розслабитись на спа-
процедурах.**





► Колишні викопки та каплиці використовуються сьогодні як оригінальні декорації для різних заходів. У шахті Величка найбільша культурна подія – World Art Underground, фестиваль музики, танцю та перформансу. Тут проводяться також щоденні концерти, театральні вистави, вернісажі, бали, весілля та конференції, знімають фільми. У каплиці св. Кінгі правлять службу у найважливіші свята. Музей Краківської солі має єдину у світі колекцію дерев'яних шахтних піднімальних машин, так званих кератів (обслуговувались живими двигунами – кіньми), прародичів парових та електричних машин. Унікальною є й єдина в Європі колекція сільничок. У гроті Важин, 250 метрів під землею, є спортивний майданчик, а незабутні враження від польоту униз забезпечить 140-метрова гірка. У старшій за Величку соляній шахті в Бохні, подорож у часі допоможе здійснити мультимедійна виставка, яка представляє розвиток технологій видобутку протягом століть.



www.wieliczka-saltmine.com



www.muzeum.wieliczka.pl/en/

Аушвіц-Біркенау

– німецький нацистський концентраційний і винищувальний табір (1940-1945 рр.)

Збережений як пам'ять і попередження, меморіал жертвам найстрашнішого злочину в історії людства.

Аушвіц для світу є символом війни, терору, геноциду та Голокосту. Табір був утворений німцями в окупованому Освенцимі для польських політв'язнів, перших з яких привезли з в'язниці в Тарнові 14 червня 1940 року. Протягом наступних років табір розширили, він складався з трьох основних частин: Аушвіц I, Аушвіц II-Біркенау, Аушвіц III-Мановіц та майже 50 малих таборів. З 1942 року Аушвіц-Біркенау став одночасно найбільшим центром масового винищення європейських євреїв. У Аушвіці німці убили щонайменше 1,1 млн людей, переважно євреїв, а також поляків, ромів і радянських військовополонених. ►





► З 1947 року в колишньому німецькому нацистському концентраційному та вичищувальному таборі працює Державний музей. Місце пам'яті охоплює територію двох збережених частин таборів Аушвіц I та Аушвіц II-Біркенау. У межах музею також колишні табірні будівлі та руїни, включаючи руїни газових камер і крематоріїв. Музей є науково-дослідним і навчально-виховним закладом. Збирає, опрацьовує, зберігає та надає доступ до документів та табірних речей. Щороку музей відвідує понад мільйон осіб з усього світу.

У 1979 році колишні території табору Аушвіц-Біркенау були внесені до Списку Всесвітньої спадщини ЮНЕСКО. День звільнення табору, 27 січня, був визначений ООН як Міжнародний день пам'яті жертв Голокосту.

День звільнення табору, 27 січня, був визначений ООН як Міжнародний день пам'яті жертв Голокосту.



www.auschwitz.org/en/



www.poland.travel/en/unesco-sites



Кальварія Зебжидовська – архітектурний і ландшафтний комплекс у стилі маньєризму та паломницький парк

Легенда розповідає, що губернатор Миколай Зебжидовський побачив з вікон свого замку палаючий хрест. На місці об'явлення заснував монастир, а довкола наказав прокласти стежки та звести каплиці.

Кальварія Зебжидовська є одним з найкрасивіших культових місць в Європі. Увесь комплекс Маріїнського санктварію це: базиліка Діви Марії, монастир бернардинців і комплекс 42 каплиць. Деякі з них утворюють Хресну дорогу Спасителя, інші – стежки Марії та стежки за Душі померлих. Тут в усьому єрусалимські акценти – проектуючи будівлі, архітектор Пауль Бодарт надихався гравюрами з Єрусалиму. Річку Скавінку названо Кедронь, гору Жар – Кальварія (Голгофа), ланцкоронську гору – Оливковою, а каплиці-зупинки на Хресному шляху: Ратуша Пилата, Палац Ірода, Храм Третього Падіння тощо.►





► Ікона Божої Матері Кальварійської з дитятком, яка є в базиліці Діви Марії, понад чотири століття славиться як чудотворна. Щороку санктуарій відвідує понад мільйон паломників. Додатковою принадою цього місця є його мальовниче розташування на Маковському передгір'ї поблизу Вадовіце, де народився Кароль Войтила, й тутешній дуже гарний парк у стилі маньєризму. Не дивлячись на погоду, у містеріях беруть участь навіть 100 тисяч вірних.

Щороку під час Страсного тижня у Кальварії Зебжидовській відбувається велике видовище – інсценізація мук і смерті Христових, найскорботніша кульмінація якого припадає на Велику П'ятницю – день суду та розп'яття. Процесія починається о 5 ранку і триває до 14-тої. Кальварійські парафіяни стають учасниками події. Той, хто втілюється в образ Христа, несе важкий дубовий хрест, тож його страждання правдиві. Біля кожної стації Дороги болю проказують молитви, а біля Каплиці Розп'яття відбувається завершальне богослужіння. За часів Польської Народної Республіки проповіді церковних діячів у Страсний тиждень мали історичне значення – несли підтримку і полегшення людям, поневоленим системою.

**Щороку, під час Страсного тижня,
у Кальварії Зебжидовській відбувається
велике видовище – інсценізація мук і смерті
Христових.**



www.kalwaria.eu



www.lanckorona.pl

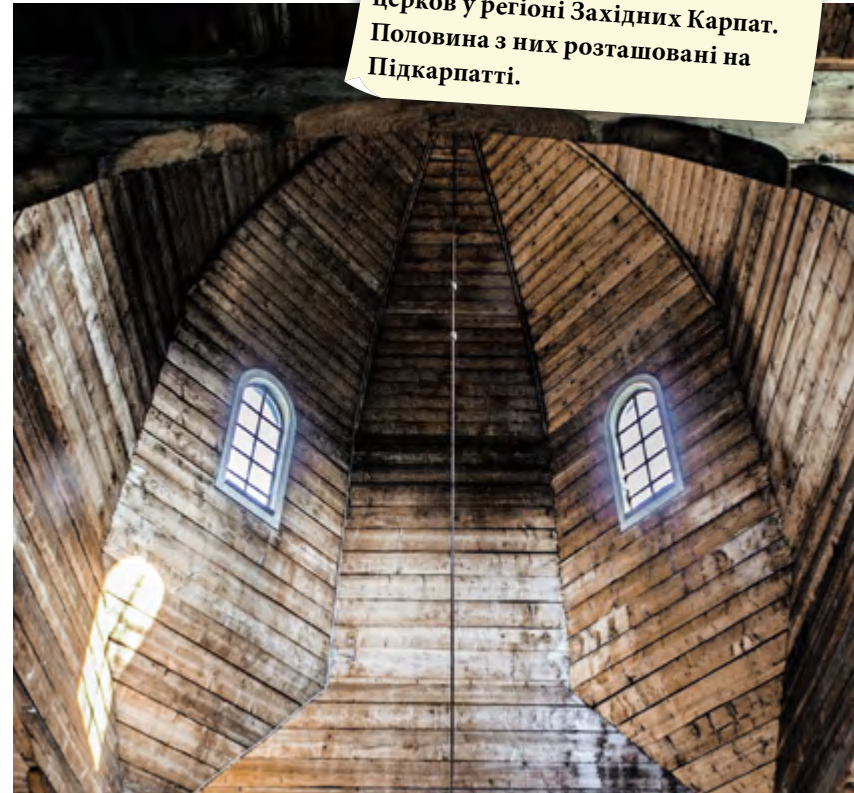
Дерев'яні церкви в польському та українському регіоні Карпат

Вирізняються цибулястими куполами з хрестом східного обряду та розкішними візантійським іконостасами.



Зроблені з модрина, в оточені високих дерев, церкви височіють на пагорбах при селах. Їх інтер'єри, крім іконостасів, багаті на поліхромні розписи. У Карпатах є більше сотні церков. Тридільний план, за яким збудовані карпатські церкви, кожен зруб вікінчений куполом і багатоярусні дзвіниці, які стоять окремо, – усе за вимогами канонів східного обряду. Однак найбільш цінними є деталі з традиції будівництва в даній місцевості. Наприклад, тип гуцульської архітектури представлений храмами в Радружі та Хотинцю, а лемківські – церкви зі списку ЮНЕСКО – в Малопольщі. ►

У списку об'єктів Всесвітньої спадщини ЮНЕСКО є вісім церков у регіоні Західних Карпат. Половина з них розташовані на Підкарпатті.





► Іконостас є межею поміж земним життям і духовним. Ця стіна-перегородка, вкрита іконами, відділяє вівтар церкви від нави, призначеної для вірних. У Списку об'єктів Всесвітньої спадщини ЮНЕСКО є вісім церков у регіоні Західних Карпат. Половина з них розташовані на Підкарпатті. Це церква св. Параскеви у селі Радруж, церква Різдва Пресвятої Богородиці у Хотинцю, церкви Архангела Михаїла у Смільнику та Туринську. Інші чотири можна побачити у Малопольщі. Ними є: церква св. Якова молодшого апостола у Поворазнику, церква Покрови Пресвятої Богородиці в Овчарах, церква св. Параскеви в Квітоні та церква св. Михаїла Архангела у Брунарах. Найдавніші походять з XVI ст., наймолодші – з XIX ст.



www.beskid-niski.pl



podkarpackie.travel/en

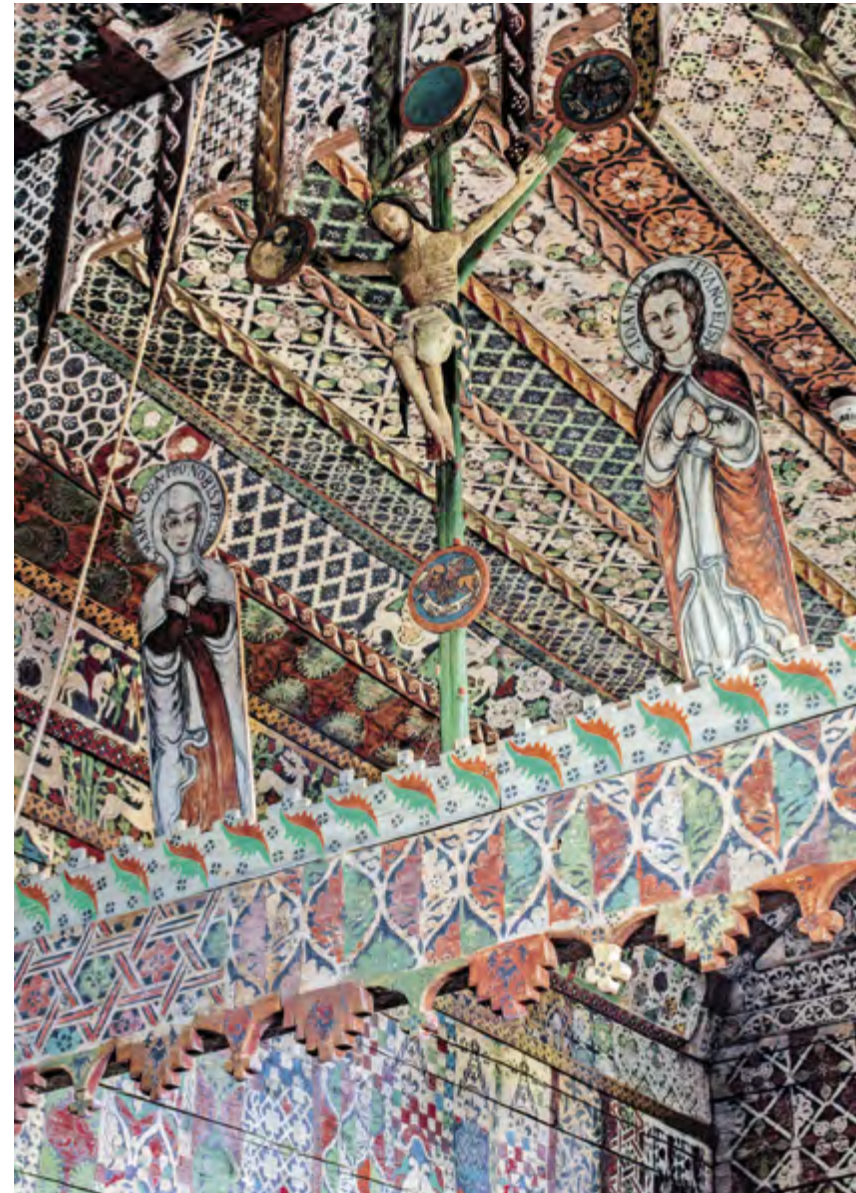


www.poland.travel/en/unesco-sites

Дерев'яні храми південної Малопольщі: Бінарова, Близне, Дембно, Гачів, Липниця Мурована, Сенкова.

Дерев'яні храми південної Малопольщі є шедеврами дерев'яної архітектури. Часто вони приховують безцінні скарби.

Малопольський Шлях дерев'яної архітектури налічує 125 давніх храмів. Майстри столярного мистецтва будували їх переважно з деревини модрина, іноді з ялиці. Стіни зроблені з цілих стовбурів, з'єднані без використання цвяхів за допомогою точно підігнаних замків, дахи вкриті гонтом. Інтер'єри прикрашає багата поліхромія на біблійні теми. Історичні храми – це живі місця релігійного культу. Тут проходять культурні заходи. ►





► Найдавніші дерев'яні храми Малопольщі датуються XV ст. Проте у них є елементи набагато давніших інтер'єрів. Часто, коли у більших містах міняли внутрішнє убранство храму на сучасніше, старе потрапляло на провінцію. Таким чином, у сільських церквах Підкраківського краю можна побачити унікальні, часто середньовічні, фігури Божої Матері та святих як оздоблення пресвітерії або ганку. У святинях на Шляху досі відправляють богослужіння, а також організують мистецькі заходи, у тому числі проводять популярні концерти циклу «Музика, зачарована в дереві». Аромат кадила змішується з природним запахом живиці та дерева, надаючи релігійним і мистецьким подіям клімату містерії.



**Підкраківський
Шлях дерев'яної
архітектури налічує
125 давніх храмів.**



Мужаковський парк

– польсько-німецький транскордонний об'єкт

Безкраї луки, прадавні дерева з розлогими кронами, озера та ріки, між якими в'ються доріжки.

Це один з найбільших історичних парків в Європі, в якому реалізована композиційна програма англійського паркового пейзажу, що є одним з найвидатніших досягнень європейського садового мистецтва. На 700 гектарах росте 800 тисяч дерев і 42 тисячі кущів. Парк перетинає річка Лужицька Ниса, а разом з нею – кордон між Польщею та Німеччиною, який розділяє парк асиметрично: на польському боці є природний парк. Понад річкою і її притоками у парку прокладені мальовничі мости, а мережа доріг і стежок, тонко вписана в ландшафт, дозволяє потрапляти у приховані закутки. Декорації заохочують до романтичних прогулянок, велосипедних поїздок, катання стильними каретами або човнами. Цей природний феномен простягається через Мужаковський лук – дугоподібну кінцеву морену, яку видно з космосу.

Парк перетинає річка Лужицька Ниса, а разом з нею – кордон між Польщею та Німеччиною, який розділяє парк асиметрично: на польському боці є природний парк.



www.poland.travel/en/unesco-sites

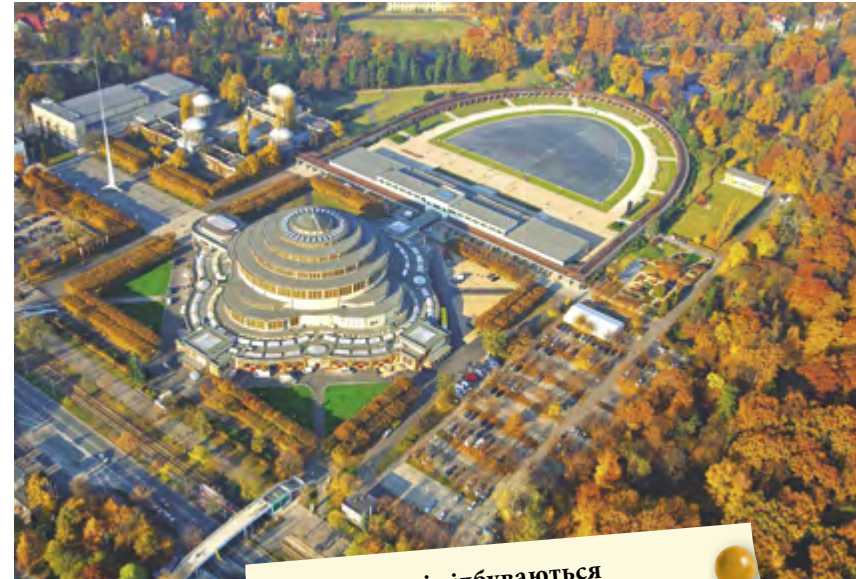


www.park-muzakowski.pl

Зал Століття у Вроцлаві – перлина світового модернізму

Потужна залізобетонна брила вроцлавського Залу Століття вражає легкістю. Нестандартну конструкцію було визнано знаковою роботою світової архітектури.

Зал має заввишки 42 м, 152 м у довжину, купол діаметром 65 м – і на кінець будівництва був найбільшою у світі будовою, затьмаривши розмахом навіть римський пантеон. Запроектований Максом Бергом, зал визнали одним з найвагоміших витворів архітектури ХХ століття. Тодішній міський архітектор запропонував побудувати зал у новітній як на той час технології поєднання заліза та бетону, що не використовувалося повсюдно. Залізобетон, хоча й був легким та еластичним матеріалом, попри добрі технічні параметри, у часи Берга не користувався довірою, на відміну від розповсюдженої, хоч важчої та дорожчої сталі. Але саме залізобетон надав залу легкості та забезпечив славу унікальної будівлі епохи. ►



Нині у залі відбуваються
різноманітні масштабні заходи.





► Головний зал оточений вестибюлями. У ньому можуть вмістити до 10 тисяч осіб. Невід'ємною частиною виставкових залів є Пергола, еліпсоїдна будівля довжиною 640 м. Вона оточує найбільший у Польщі (і навіть на всьому континенті) мультимедійний фонтан: на площі більше гектара вода вилітає з 300 насадок; увечері фонтан освітлюють 800 джерел світла. У безпосередній близькості від Перголи є понадстолітній японський сад – робота рук видатних садівників Країни квітучої Вишні. Зал як розважально-спортивний об'єкт і конгрес-центр служить жителям Вроцлава, вітчизняним та іноземним гостям.

Календар заходів об'єкта заповнений на цілий рік численними культурними та спортивними подіями, виставками, концертами, конференціями та конгресами – подіями світового, національного та місцевого значення. 1997 року, під час паломництва до Польщі, папа Іван Павло II провів звідси екуменічну службу. 2010 року Далай-лама прочитав у Залі лекцію про необхідність миру та солідарності у світі, а через рік тут відбулися засідання Європейського конгресу культури. Частина приміщень будівлі віддано для Пізнавального Центру Залу Століття, де створено едукативну стежку, яка провадить історією самого залу, Вроцлава та регіону до інших об'єктів у списку ЮНЕСКО.



halastulecia.pl/en



centrumpoznawcze.pl/en

Храми миру в Яворі та Свидниці

– шедеври фахверкового будування

Мали бути жестом примирення католиків з протестантами на закінчення найдовшої війни в історії Європи. Побудовані з дерева та глини, збереглися до наших днів.

Обидва храми з'явилися у II половині XVII ст., коли протестантські піддані Фердинанда III Габсбурзького отримали дозвіл на їх будівництво. Тим не менше, дозвіл мав певні застереження: храми не могли бути побудовані в межах міста, за формою не повинні були нагадувати наявні костели ані мати веж. Тому їх конструкція базується на дерев'яному каркасі, заповненому соломом та глиняними брикетами. Такою перевіреною віками технікою будували будинки та господарські будівлі в північно-західній Європі. Але ніколи не намагались зводити великі будівлі. Парадоксально, але обмеження, які повинні були ускладнити будівництво храмів, сприяли створенню унікальних об'єктів. Храми в Яворі та Свидниці – найбільші фахверкові будівлі на нашому континенті. ►

Заходи, які проводяться у Храмах миру, завжди присвячені ідеям співпраці, толерантності та міжнародної інтеграції.





► Заходи, які проводяться у Храмах миру, завжди присвячені ідеям співпраці, толерантності та міжнародної інтеграції.

Визначальним для обох храмів є те, що зі скромною архітектурною формою контрастує багата внутрішня обстановка. Різьблення по дереву та живопис, а також орган, зроблений місцевими майстрами, є видатними бароковими витворами. Переносючи біблійні сцени та принципи віри на великі поверхні стін і стель, декоратори перетворили інтер'єри у відкриті книги. З травня по вересень храми наповнені музикою та співом. Сюди приїжджають митці з усього світу. У храмах звучить класична музика, джаз та євангельський госпел.



www.poland.travel/en/unesco-sites



www.kosciolkokoju.pl



Шахта руд олова, срібла та цинку разом із системою господарювання підземними водами у Тарновських горах

«Срібну лихоманку» в цій місцевості начебто започаткував селянин Рибка, який виорав на своєму полі брилу срібла.

Як і в кожній легенді, у цій теж має бути зерно істини. Таке вражаюче відкриття, датоване 1490 роком, повинне було запустити «вторгнення» на місце знаходження. Незабаром виявилось, що земля приховує багаті родовища не тільки срібла, але й свинцю, цинку та залізних руд. Були побудовані перші поселення, в яких оселились шукачі рудоносних жил та їх сім'ї. На землі села Тарновеце з'явилися «гори» (зі старопольської), тобто шахти – звідси й назва міста Тарновські Гори. Привілеї та нормативні акти, які підтримували видобуток, писались один за одним. Так, менш ніж за століття, Тарновські гори стали найпотужнішим центром видобутку у Верхній Сілезії й одним з найбільших у Європі. Чума й Сілезькі війни не зупинили розвиток гірничодобувної промисловості, коридори були продовжені з впровадженням новітніх технічних рішень. Наприклад, наприкінці XVIII століття запустили паровий двигун для відведення води при гірничих роботах. Двигун був одним із перших на європейському континенті, імпортований з Англії. На початку XIX століття запрацювала перша гірнична школа. Через століття рудні родовища вичерпалися. Однак пам'ять про часи процвітання, коли місто відвідували правителі та поети, у тому числі сам переможець битви під Віднем Ян III Собеський з дружиною Марисенькою та людина світу Йоганн Вольфганг фон Гете, стараннями власників Тарновських гір тамтешні рудники свинцю, срібла та цинку разом з інноваційною системою управління підземними водами увійшли у Список ЮНЕСКО. Усього аж 28 об'єктів на території міста, у тому числі Шахта срібла та Штольня Чорної форелі.

Подорож на човні на глибині 40 метрів під землею – таку атракцію влаштовують відвідувачам у колишній Шахті срібла. Туристи спускаються під землю на 40 метрів, щоб подолати майже 2 км траси, пішки та власне водою. Відважних супроводжують спецефекти: звуки кирок, гуркіт шахтної ями, скрипи вагончиків, які перевозять видобуток підземними коліями. Найдовший водний підземний маршрут у Польщі є у Штольні Чорної форелі – 600 метрів човнами поміж підйомниками Єва та Сильвестер. Обидва об'єкти лежать також на Шляху пам'яток техніки Шльонського воеводства, який 2016 року відвідало 120 000 туристів. Внесення до списку ЮНЕСКО може навіть подвоїти цю кількість. Історичне старе місто з ринком XVI століття в оточенні будинків з аркадами та ратуша, яка вважається перлиною архітектури Верхньої Сілезії, є цікавим доповненням до програми наукової експедиції. По дорозі можна зустріти скульптури лісових духів, які все більше населяють вулиці Тарновських гір на зразок гномів, які прикрашають Вроцлав.



www.kopalniasrebra.pl/EN



www.unesco.tarnowskiegory.pl



**Видавник:**

Польська туристична організація (ПОТ)
ul. Chałubińskiego 8
00-613 Warszawa
контакт: pot@pot.gov.pl, телефон: +(4822) 536 70 70
www.pot.gov.pl

Текст: Павел Вронський, Анна Клоссовська

Редагування: Майя Лаубе, Марта Олейник

Фото на обкладинці: Fotolia

Фото: архіви ПОТ, Національний інститут спадщини Польщі (37, 55), А. та В. Білінські (32, 43, 46-48, 51, 52), К.Чая (56-57), І. Дзюгель (6), Fotolia, fotopolska.pot.gov.pl; С. Клімек (57), Р. та М. Косинські (20, 44, 65), К. Крамер (17), Б. Садовський (59), М. Статкевич (9, 10), Шаттерсток, SOT (Шльонська Туристична Організація) (65), Я. Влодарчик (13, 19)

Обробка: Кароліна Крамер

Графіка: BOOKMARK Graphic Design Studio

Дизайн обкладинки: Польська туристична організація (ПОТ)

Верстка: Кароліна Крамер

Друк: Ядвіга Щенснович

Переклад і коректура: Олена Бондаренко

© Copyright by Polish Tourist Organisation (POT)

© Copyright by BOOKMARK SA Publishing Group

All rights reserved